

Les trucs et astuces du



Liens d'intérêt

Aucun à part l'amour qui me lie à la muqueuse buccale.

Matériels et méthodes

Merçi

JC FRICAIN
E VIGARIOS
V SIBAUD
N BENETON
M SAMIMI
AS ZLODOWSKI
JJ BRAU
F CAMPANA
M BARRET
M LEMOIGNE



Matériels et méthodes

- REGROUPER NOS ORDONNANCES PAR THÉMATIQUE ET LES COMPARER
- LES PRINCIPES ACTIFS
- LES INSTRUCTIONS AU PATIENT

Corticothérapie locale



Lichen érosif



**Pemphigoïde
des muqueuses**



**Langue
géographique**



Aphthose

Lodi G, Manfredi M, Mercadante V, Murphy R, Carrozzo M. Interventions for treating oral lichen planus: corticosteroid therapies. Cochrane Database of Systematic Reviews 2020, Issue 2. Art. No.: CD001168. DOI: 10.1002/14651858.CD001168.pub3
Stoopler ET, Villa A, Bindakhil M, Díaz DLO, Sollecito TP. Common Oral Conditions: A Review. JAMA. 2024 Mar 26;331(12):1045-1054. doi: 10.1001/jama.2024.0953. PMID: 38530258

Corticothérapie locale



Lichen érosif



Pemphigoïde
des muqueuses



Langue
géographique



Aphthose

Corticoïdes locaux d'activité **forte** ou **très forte**

Galéniques :

- Crème, pommades/PMR occlusives : gencives, vestibules, joues
- Bains de bouche : lésions diffuses, langue, palais

HORS AMM

Corticothérapie locale

Rythme

1 à 3 fois par jour

Quand ?

Après les repas et l'hygiène bucco-dentaire,
si possible ne pas boire ou manger 30 min
après utilisation

Durée

Aphtes, langue géographique : 5-10j
Poussée de lichen : 1 à 3 mois
Lichen corticodépendant, PC : traitement de
fond/entretien

Corticothérapie locale

Clarelux ou dermoval crème	Buccobet 0,1mg	Prednisolone/ Solupred effervescent cp 20mg	Betamethasone/ Celestene cp dispersible 2mg
Appliquer directement sur les lésions, matin et soir.	Comprimé à sucrer (bétaméthasone)	1 à 2 comprimés dans un fond d'eau. Bain de bouche de 1 à 2 minutes, à recracher, 2 à 3 fois par jour.	1 comprimé dans un fond d'eau. Bain de bouche de 1 à 2 minutes, à recracher, 2 à 3 fois par jour.

Corticothérapie locale



Quatre critères de remboursement PMR

- objectif thérapeutique
- efficacité thérapeutique
- absence de spécialités ou produits équivalents
- inscription à la pharmacopée de toutes les matières premières

Exceptions

- Formulations pédiatriques ou gériatriques
- maladies rares ; maladies orphelines ; maladies génétiques à expression cutanée ; maladies chroniques d'une particulière gravité.

Dérogation possible auprès du médecin conseil.

Corticothérapie locale

- **A visée occlusive**

**betamethasone pommade (Diprolène)
15g + « pâte adhésive gingivale,
excipient type Orabase » 15g**

Appliquer 1-2 fois / jour (en général le soir).

dermoval/corega 70/30

- **À visée antalgique**

DERMOVAL crème 10 g

DYNEXAN gel 10 g

A conserver au réfrigérateur

Appliquer 1-2 fois/jour

Pot de PMR : durée 30 jours pour environ 30 euros/mois

Exemples de pâtes gingivales :

STOMAHESIVE (alcool)

BRAVA (ne tient pas très bien)

COREGA (poudre)

- **LPO œsophage**

Budésonide solution visqueuse.

1 mg le matin et 1 mg le soir au coucher, 4 mois

Corticothérapie locale

Injection locale sous lésionnelle triamcinolone 40 ou 80mg
en 2ème intention

Tacrolimus topique

- **PROTOPIC pommade 0,1%, TAKROZEM pommade 0,1%**
2-3 applications/jour puis décroissance (également dans le cas des Chéilites exfoliatives)
durée 2 mois

- **Diffus, palais, langue : BAINS DE BOUCHE**
MODIGRAF 1 mg granulés pour suspension buvable (sachet-dose)
Dissoudre 1mg dans 100mL d'eau
2-3 bains de bouche/jour, 2 minutes puis recracher - PIH pour 6 mois

PROGRAF 1mg gélule
ouvrir et diluer dans un demi-verre d'eau
2-3 bains de bouche/jour, 2 minutes puis recracher – PIH pour 6 mois

Anesthésiants et antalgiques

Xylocaïne gel / Dynexan crème/gel 2% (à garder au frigo)

- avant les repas et/ou avant le brossage
- max 1 c-à-s, trois fois par jour
- risques de fausse route

Sucralfate (KEAL) suspension buvable

Tamponner sur la zone douloureuse ou diluer en BDB

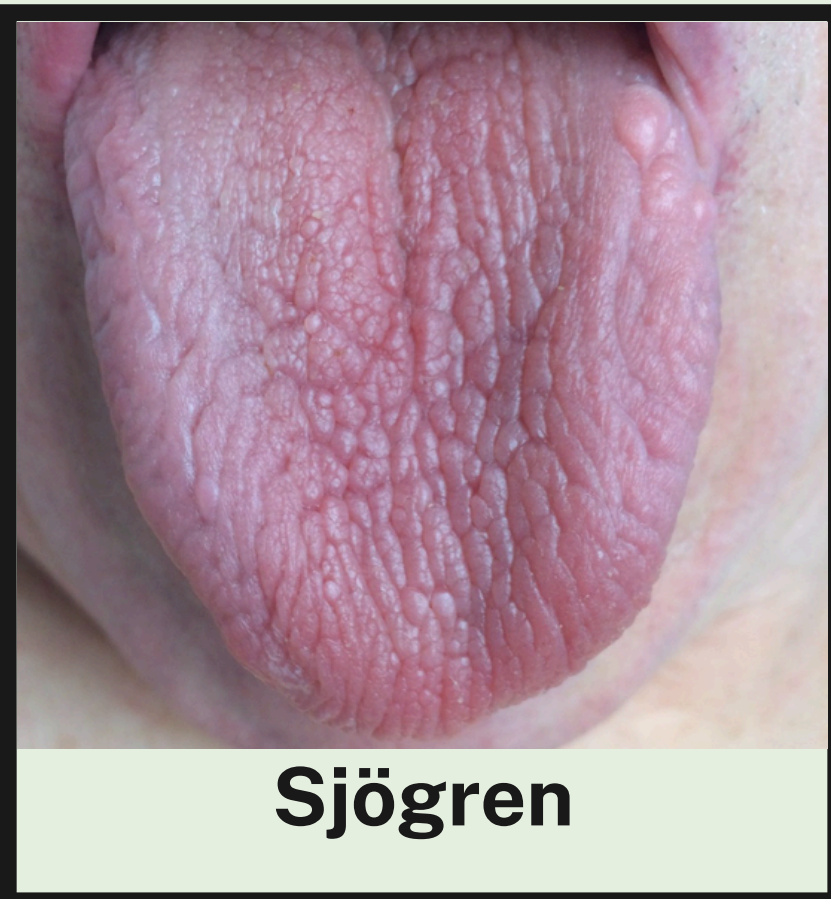
3-4X/ jour

Gels ou sprays buccaux à base :

- d'acide hyaluronique
- d'aloë vera

Sécheresse buccale et hyposialie

Ramos-Casals, M., Brito-Zerón, P., Bombardieri, S., Bootsma, H., De Vita, S., Dörner, T., ... Mariette, X. (2019). EULAR recommendations for the management of Sjögren's syndrome with topical and systemic therapies. *Annals of the Rheumatic Diseases*, annrheumdis-2019-216114. doi:10.1136/annrheumdis-2019-216114



Sjögren

Sprays

Artisial 3 pulv puis avaler, 10X/jour (remboursé)

Aequasyal 3 pulv puis avaler, 10X/jour (remboursé)

Elgydium XEROLEAVE 3 pulv puis avaler 10x/jour

Gels humectants

Gamme BioXtra

spray, gel humectant, dentifrice, BDB

Gamme GUM a

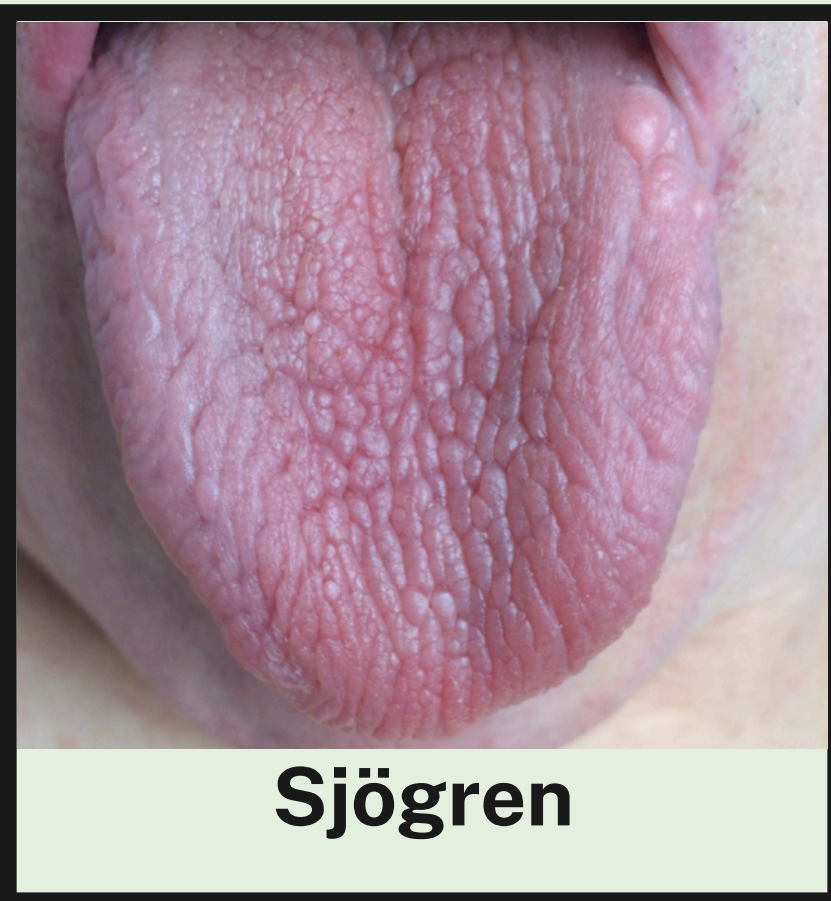
spray, gel humectant, dentifrice, BDB

Baumes labiaux

Cicaplast baume , Avene Cold Cream levre,

Bioderma Atoderm lèvres, Uriage Bariederm-CICA...

Substituts salivaires et agents humectants



ARTISIAL spray : 3 pulverisations (1 dans chaque joue et 1 sur la langue), puis avaler. Jusqu'à 10 fois par jour (1 flacon / semaine).

AEQUASYAL spray : 3 pulverisations (1 dans chaque joue et 1 sur la langue), puis avaler. Jusqu'à 10 fois par jour (1 flacon / semaine)

Mettre des flacons « à disposition » : dans le sac, dans la salle de bains, dans la chambre ... pour les utiliser autant que possible, une dizaine de fois par jour

BIOXTRAGEL ou GUM HYDRAL : appliquer une noisette de gel le soir sur les gencives, la face interne des joues. Appliquer si besoin sous les prothèses. Enlever l'excédent

D'autres mesures simples

01

Hydratation 1,5L/jour

02

Stimulants gustatifs / mécaniques

03

***chewing gum ou pastilles/bonbons
sans sucre (xylitol)***

04

Auto-massages

05

Éviter citron/agrumes

Prescrire la chlorhydrate de pilocarpine



Salagen® 5mg (130 euros/mois, NR)

PMR gélules

Chlorhydrate de pilocarpine..... 2-3-4-6-8 mg

Lactose..... qsp une gélule à 2-3-4-6-8 mg

augmentation progressive

Une gélule le matin et une gélule le soir, pendant le repas, pendant 1 mois

Une gélule le matin, le midi et le soir, pendant le repas, pendant 1 mois

Une gélule le matin, le midi et le soir pendant le repas, et au coucher

Dose max 20-25 mg en 3-4 prises

NR

Prescrire la chlorhydrate de pilocarpine



ISOPTO PILOCARPINE collyre 2%

2 gouttes dans un verre d'eau, à garder en bouche puis avaler.

2 fois par jour pendant 1 mois puis 3 fois par jours pendant 1 mois, etc (*max 30 gouttes*).

TEINTURE MÈRE DE JABORANDI

30 gouttes 3 fois par jour, sous la langue ou à diluer dans un verre d'eau.

Soit 2.5 mg de pilocarpine 3 fois par jour.

Rétinoïdes pour hyperkératose



Langue vilieuse



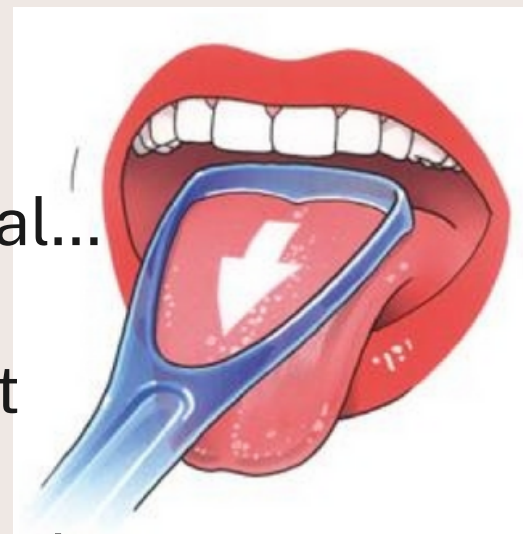
Leucokératose



Tic de mordillement

Brossage de langue

- Gratte langue silicone, métal...
 - Brosse à langue en silicone
- 4-5 passages d'arrière en avant



à conseiller en situation pathologique

TRETINOÏNE

EFFEDERM crème 0,05%, tube de 30g

PMR

EFFEDERM crème 0,05 (15g)

DYNEXAN crème (15g)

1-2X/jour avec compresse ou coton-tige pendant une à trois semaines.

Ne pas appliquer sur muqueuse saine.

Antifongiques



**Candidose
chronique**



**Candidose
chronique**



**Stomatite sous-
prothétique**



**Stomatite sous-
prothétique**

Traitement des candidoses buccales

Traitements locaux (2-3 semaines)

amphotéricine B (Fungizone®)

*suspension buvable 10%, 4cc/jour
(1cc-1cc-2cc)*

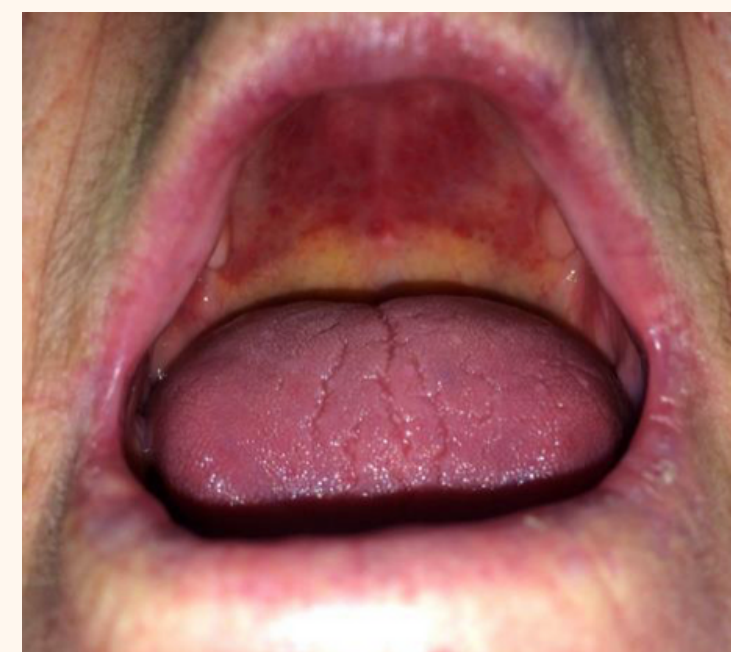
miconazole (Daktarin®)

gel buccal 2% (5mL, 4 fois par jour)

*ÉVITER DE MANGER/BOIRE DANS LES 30 MINUTES
SUIVANTES.*

MAINTENIR QUELQUES MINUTES PUIS AVALER.

*RETIRER LA PROTHÈSE CHAQUE NUIT
NETTOYAGE DE LA PROTHÈSE
RETIRER LA PROTHÈSE AVANT LES SOINS
ANTIFONGIQUES
TRAITER LA PROTHÈSE AVEC ANTIFONGIQUES
CONSULTATION DENTAIRE POUR RÉÉVALUER LA
PROTHÈSE*



Candidose sous-prothétique

Chéilite angulaire

Ketoderm à appliquer sur la partie externe et interne de la commissure 3 fois par jour et/ou fucidine à appliquer sur partie externe et interne de la joue (si impétiginisé)

Autres cas à comparer

Stomatodynies

Thakkar J, Dym H. Management of Burning Mouth Syndrome.
Dent Clin North Am. 2024 Jan;68(1):113-119. doi:
10.1016/j.cden.2023.07.007. Epub 2023 Aug 29. PMID:
37951628.

- En complément laroxyl : Teinture de capsicum 10g + Xylocaine visqueuse gel 2% 90g
PMR à appliquer 6 fois par jour
- Préparation magistrale à visée thérapeutique sans équivalent thérapeutique :
Oléorésine de capsicum 2% : 0.25 g et Xylocaine visqueuse 2% : 19.75 g (soit un
dosage de 0.025% en capsaïcine)
3 applications par jour pendant x jours
- Avant : clonazepam en gouttes, maintenant prescription réservée aux psychiatres et
neurologues (dérives)

La suite ?

Article d'aide à la pratique ?
Deuxième série d'enquête ?

Merci à Mahtab pour ses photos !

Merci !

dr.rsabek@gmail.com

